

passent pas. Circuit presque entièrement inscrit au PDIPR (Grandes Randonnées et Petites Randonnées) et au plan de tourisme équestre (P ++)

- **Menaces** : Disparition des haies et trognes : arasement, broyage, absence d'entretien, taille radicale... (N ++)

- **Longueur** : 6 km

- **Description** : Chemins bordés de haies avec trognes, à l'ouest du Temple autour de la D56

- **Milieu** : Bois ; bocage ; culture ; mare ; petit étang

- **Propriétaires** : Commune du Temple et privés (haies mitoyennes)

- **Enjeux** :

- **Biodiversité** :

- ✓ **Milieu** : présence de vieilles trognes en nombre (NI ++ ; NC +)

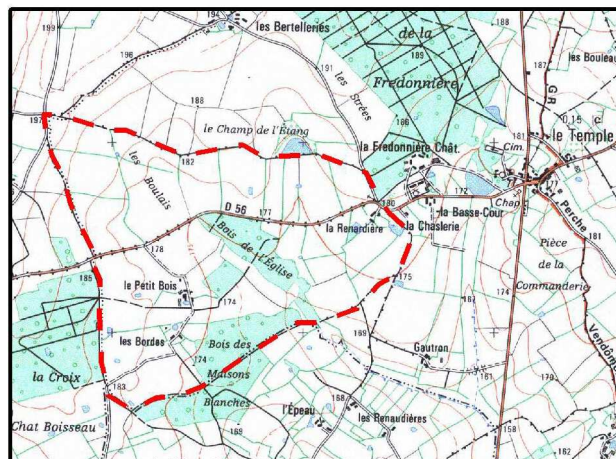
- ✓ **Flore** : cormier (NI + ; NC +)

- ✓ **Faune** : potentiel de cavités à espèces protégées dans les trognes (oiseaux, insectes) (NI ++ ; NC -)

- **Géologie** : Pas d'enjeu

- **Paysage** : Bocage sur plateau avec alternance d'ambiances (NI ++)

- **Aménités** : Chemin communal en boucle avec des parties engorgées en hiver et secteurs étroits où tracteurs et voitures ne



- **Activités et gestion pratiquées** : Randonnées (chemin inscrit au PDIPR), broyage du chemin, élagage épisodique

- **Projets et propositions d'actions** :

- **Connaissances** : Améliorer les connaissances faunistiques des haies (insectes, oiseaux nicheurs...)

- **Restauration et/ou entretien** :

- ✓ Balisage des chemins

- ✓ Entretien des bords de chemins

- ✓ Taille des haies (hors période de reproduction des espèces nicheuses)

- ✓ Coupe en trogne

- ✓ Remplacement de certaines haies si nécessaire dans des zones bien précises

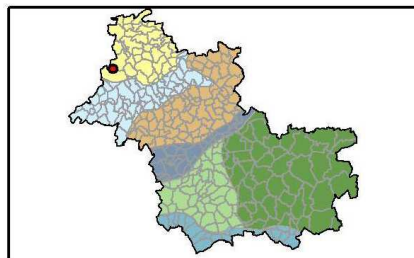
- ✓ Plantation de nouvelles haies si nécessaire

- **Valorisation** :

- ✓ Création d'un circuit découverte avec pose de panneaux d'information le long du chemin (intérêt et gestion appropriée du bocage, espèces)

- ✓ Animations pour le public

- **Divers** : Un des rares circuits en boucle avec autant de trognes dans le Perche vendômois ; secteur qui dépend en partie du château de la Fredonnière.



• **Menaces** : Fermetures des mares et ornières, comblement des fossés ; boisement du marais (N ++)

• **Activités et gestion pratiquées** : Creusement des mares et d'ornières, entretien de la végétation aux abords (coupe de saules, fauchage manuel), suivi de la reproduction des crapauds par Perche Nature et CSLC

• **Superficie** : 0.3 ha

• **Description** : Partie d'un marais de la vallée de la Braye, traversé par des fossés où se reproduit un crapaud d'intérêt européen : le Sonneur à ventre jaune.

• **Milieu** : Mare ; végétation des rives ; cultures ; bocages

• **Propriétaire** : Privés, location par le CSLC

• **Enjeux** :

→ **Biodiversité** :

✓ **Milieux** : mégaphorbiaie, cariçaie, milieux aquatiques (NI ++ ; NC ++)

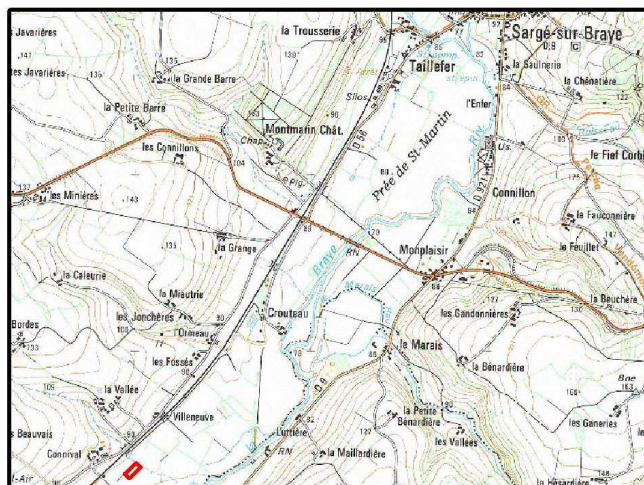
✓ **Flore** : pas de connaissance

✓ **Faune** : dernière station du département du Sonneur à ventre jaune (NI +++ ; NC +++)

→ **Géologie** : Limono-argileux (NI -+ ; NC -+)

→ **Paysage** : Pas d'enjeu

→ **Aménités** : Site enclavé non accessible et qui ne doit pas être ouvert au public (P +++)



• **Projets et propositions d'actions** :

→ **Restauration et/ou entretien** :

✓ Poursuivre la gestion actuelle :

- creusement des mares et ornières

- dégagement des mares

✓ Fauche des milieux herbacés

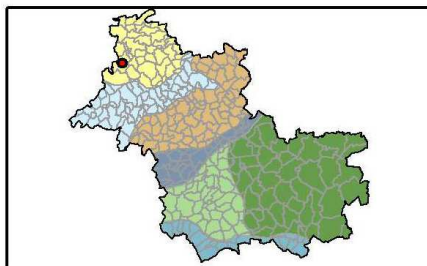
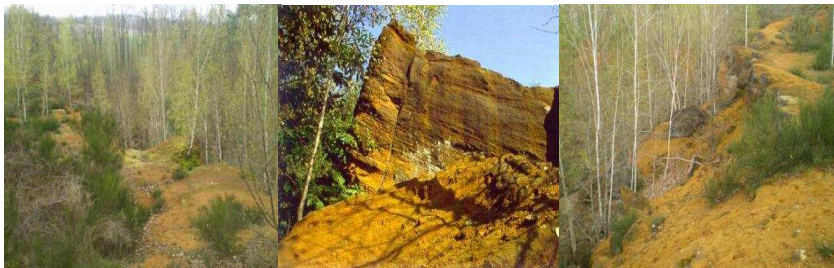
✓ Coupe sélective des ligneux

→ **Valorisation** :

✓ Accès interdit au public

✓ Réalisation d'une plaquette sur le Sonneur à ventre jaune





→ **Paysage** : Ambiance très inhabituelle en Loir-et-Cher rappelant un paysage de la vallée des Ogres à Roussillon (Provence) (NI +++ ; NC ++)

→ **Aménités** : Site accessible par le chemin communal n°23, zone de stationnement sur une parcelle communale proche du site (P +++)

• **Superficie** : env. 3 ha

• **Description** : Ancienne carrière de grès roussard et de sable rouge du Perche, au milieu des bois, à l'écart du bourg de Sargé. Inclus dans un circuit touristique du Roussard.

• **Milieu** : Pelouses et formations associées sur sables ; landes ; bois ; carrière

• **Propriétaire** : Commune de Sargé-sur-Braye

• **Enjeux** :

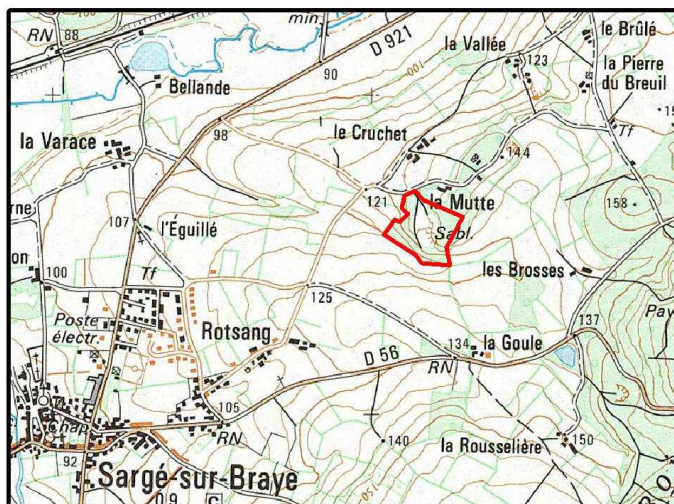
→ **Biodiversité** :

✓ **Milieux** : mosaïque de milieux typés des sables acides (prés maigres sur sables acides, fourrés de genêts à balais, accrus de bouleaux, taillis de châtaigniers) (NI -+ ; NC ++)

✓ **Flore** : cortège de plantes des sables acides, rare dans le Perche (NI -+ ; NC -+)

✓ **Faune** : abeilles et guêpes solitaires fouisseuses (NI ++ ; NC -+)

→ **Géologie** : Dernier site de ce type conservant son front de taille (NI +++ ; NC ++)



• **Menaces** : Évolution naturelle de la végétation (N -+)

• **Activités et gestion pratiquées** : Partenariat de la commune avec les associations (Perche Nature, CSLC) ; réaménagement en cours de la carrière en site pédagogique à caractères géologique et paysager ; animations pour le public.

• **Projets et propositions d'actions** :

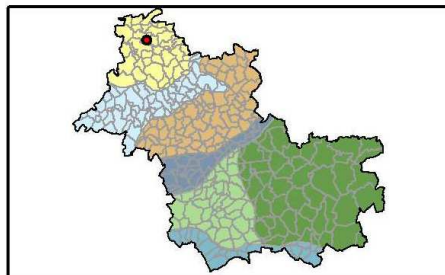
→ **Restauration et/ou entretien** :

- ✓ Fauche de la végétation herbacée
- ✓ Coupe sélective des ligneux
- ✓ Entretien du chemin

→ **Valorisation** :

- ✓ Pose d'un panneau (mode de gestion, espèces présentes)
- ✓ Animations pour le public





→ **Aménités** : Chemin des trognes sur une partie, chemin botanique sur une autre partie, inscrit au PDIPR (P ++)

• **Menaces** : Arasement, absence de gestion de certaines haies, disparition de prairies, circulation de quad, moto et 4x4 (N +)

• **Longueur** : env. 4 km

• **Description** : Chemin des Trognes, chemin botanique, haies plessées, trognes. Site en ZNIEFF I et II.

• **Milieu** : Bocage (haies plessées, trognes) ; culture ; boisement alluvial ; prairies de fauche

• **Propriétaire** : Commune de Boursay (170 m de chemin des trognes), haies communales ou mitoyennes privé/commune (4 km de chemin botanique)

• **Enjeux** :

→ **Biodiversité** :

✓ **Milieux** : traversée de milieux humides, mégaphorbiaie (NI + ; NC +)

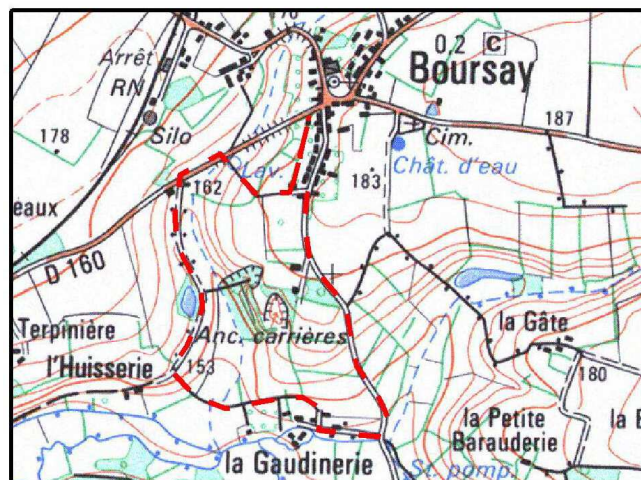
✓ **Flore** : plantes de milieux humides (NI + ; NC +)

✓ **Faune** : insectes des arbres morts, oiseaux (NI + ;

NC -)

→ **Géologie** : Pas d'enjeu

→ **Paysage** : Paysage vallonné de la vallée de la Grenne (NI ++)



• **Activités et gestion pratiquées** :

Animations scolaires, randonnées, promenades, équitation, création de trognes, plessage des haies, élagage, en partenariat avec la Maison Botanique

• **Projets et propositions d'actions** :

→ **Connaissances** : Amélioration des connaissances faunistiques et floristiques

→ **Restauration et/ou entretien** :

✓ Remplacement de trognes mortes

✓ Entretien des bords de chemin

✓ Entretien des haies : taille, remplacement, plantation...

✓ Plantation et création de trognes vivantes de différentes essences

→ **Valorisation** :

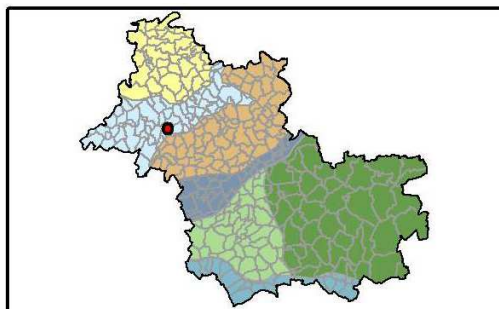
✓ Pose de panneaux d'information (mode de gestion, espèces présentes)

✓ Signalétique

✓ Animations pour le public

• **Divers** : Présence à proximité d'une ancienne carrière de sables du Perche. Secteur en ZNIEFF. La boucle offre de nombreux points de vue remarquables.





• **Menaces** : Abandon de la pelouse : colonisation par les ligneux

• **Activités et gestion pratiquées** : Débroussaillage par Perche Nature, suivi botanique partiel, prise en compte dans le remembrement.

• **Projets et propositions d'actions** :

• **Superficie** : 1.6 ha

• **Description** : Site situé au sud du bourg et en bordure Est du TGV, mosaïque de milieux calcicoles secs de la Vallée de la Brisse. Site en ZNIEFF I et II.

• **Milieu** : Pelouses et formations associées sur calcaire ; bois

• **Propriétaire** : Commune de Marcilly

• **Enjeux** :

→ **Biodiversité** :

✓ **Milieux** : pelouse, fourrés, lisières et bois calcicoles. Une des dernières pelouses du secteur (NI ++ ; NC -+)

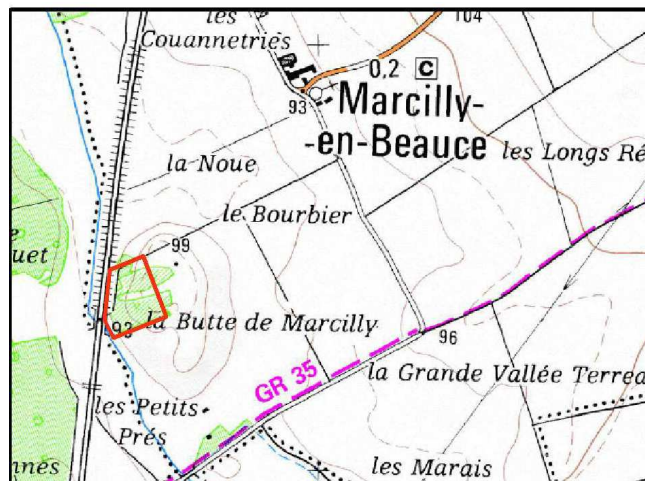
✓ **Flore** : espèces protégées (Cardoncelle molle, Pulsatille) et 10 espèces d'Orchidées, Raiponce orbiculaire (NI ++ ; NC ++)

✓ **Faune** : faune caractéristique des pelouses (NI -+ ; NC -+)

→ **Géologie** : Butte de calcaire au milieu d'alluvions de la Brisse (NI ++ ; NC -+)

→ **Paysage** : Butte (NI -+)

→ **Aménités** : Site bordé par un CR, peu sensible (P -+)



→ **Connaissances** :

✓ Réaliser des inventaires

→ **Restauration et/ou entretien** :

✓ Pâturage ou fauche pour restaurer les pelouses

✓ Gestion des ligneux

→ **Valorisation** :

✓ Pose d'un panneau à l'entrée du site (espèces présentes, mode de gestion...)

✓ Animations pour le public

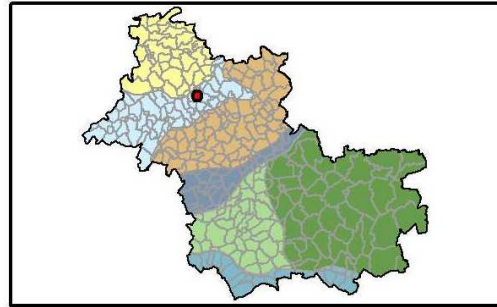
• **Divers** : Pour le moment, la commune n'est propriétaire que de 25 ares sur la Butte de Marcilly. Après le remembrement, d'ici septembre 2010, la commune devrait être propriétaire de toute la butte, soit 1.6 ha.



Anémone pulsatille



Argus bleu céleste



• **Menaces** : Surréquentation ponctuelle et vandalisme sont toujours possibles dans un site ouvert et sans surveillance permanente ; passage de motocross(NI -+)

• **Activités et gestion pratiquées** : Aménagements pédagogiques (panneaux explicatifs). L'entretien du site est assuré par la commune de Pezou et le CDPNE.

• **Superficie** : env. 1 ha

• **Description** : Site d'intérêt archéologique et géologique en terrasse Sud du val du Loir. Ancienne gravière réaménagée.

• **Milieu** : Carrière

• **Propriétaire** : CDPNE

• **Enjeux** :

→ **Biodiversité** :

✓ **Milieus** : milieux herbacés, haies (NI

-+ ; NC -+)

✓ **Flore** : flore relativement diversifiée mais banale (NI -+ ;

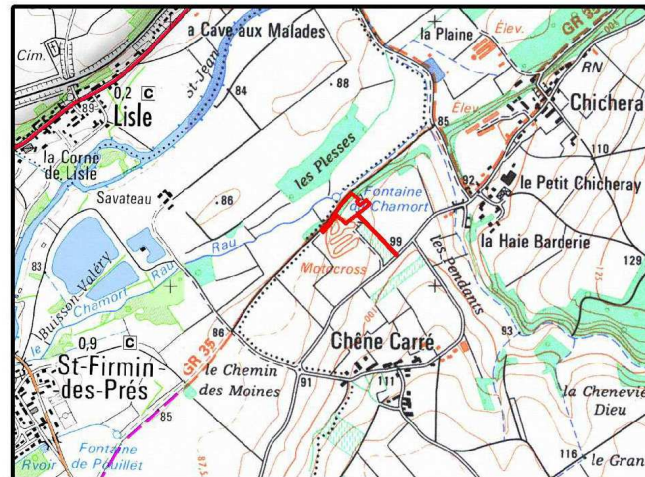
NC -+)

✓ **Faune** : pas d'enjeu

→ **Géologie** : Stratification des alluvions du Loir et site archéologique majeur du Loir-et-Cher (NI +++ ; NC +++)

→ **Paysage** : Belvédère sur la vallée du Loir (NI ++)

→ **Aménités** : Le site est longé par un GR. Il est ouvert au public en permanence. Des aménagements pédagogiques sont en place. Des visites guidées sont réalisées épisodiquement (P ++).



• **Projets et propositions d'actions** :

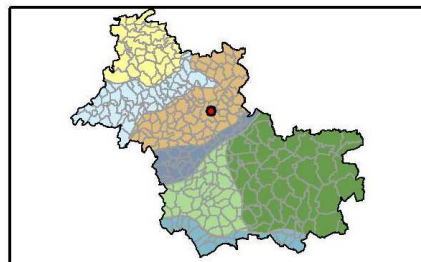
→ **Restauration et/ou entretien** :

- ✓ Poursuivre la gestion actuelle
- ✓ Rafraîchir la paroi de la gravière

→ **Valorisation** :

- ✓ Remettre à jour les panneaux pédagogiques
- ✓ Animations pour le public





→ **Aménités** : Accès par un chemin rural, cabane en pierre restaurée, sorties d'associations (CSLC) (P ++)



• **Superficie** : 19.8 ha

• **Description** : Mosaïque de milieux calcicoles située en amont dans la vallée de la Cisse et de la Sixtre sur un coteau d'une vallée sèche. Site préhistorique au cœur de la petite Beauce. Inclus dans les sites N2000 ZSC "Vallée de la Cisse" et ZPS "Petite Beauce".

• **Milieu** : Pelouses et formations associées sur calcaire ; bois

• **Propriétaires** : Commune de La-Chapelle-St-Martin-en-Plaine, Association foncière, CSLC, privés

• **Enjeux** :

→ **Biodiversité** :

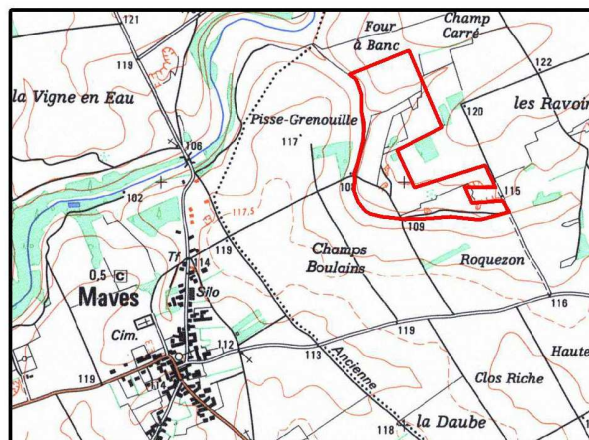
✓ **Milieux** : pelouses et friches sur calcaire, bosquets (NI ++ ; NC ++)

✓ **Flore** : plusieurs espèces protégées, 5 espèces d'orchidées, Anémone pulsatile, Globulaire, Euphrase de Jaubert, Adonis d'été (NI +++ ; NC +++)

✓ **Faune** : avifaune et petite faune de plaine, insectes thermophiles (Dectique verrucivore) (NI ++ ; NC ++)

→ **Géologie** : Roche calcaire affleurante (calcaire de Beauce), vallée sèche limitrophe (NI ++ ; NC -)

→ **Paysage** : Éperon rocheux calcaire, vues sur les plaines de Beauce et le village de Maves, micro-paysages haies-bosquets (NI ++)



• **Menaces** : Quad, motocross ; fermeture des milieux herbacés en cas d'absence d'entretien (N ++)

• **Activités et gestion pratiquées** : Orientation de gestion réalisée en 2006 ; contrat N2000 (gestion multipartenaire : association, commune, société de chasse) par fauchage d'une partie du site ; animations par le conservatoire.

• **Projets et propositions d'actions** :

→ **Restauration et/ou entretien** :

- ✓ Poursuivre la gestion actuelle (plan de gestion) :
- maintien des milieux herbacés (contrat N2000 envisagé)
- conversion des friches en pelouses par pâturage ovins/ fauche/ broyage (contrat N2000 envisagé)
- coupe des jeunes ligneux

→ **Valorisation** :

- ✓ Chemins de randonnée balisés avec un accès pour les piétons et les cyclistes (PDESI)
- ✓ Aménagement d'une zone de stationnement
- ✓ Pose d'un panneau
- ✓ Animations pour le public



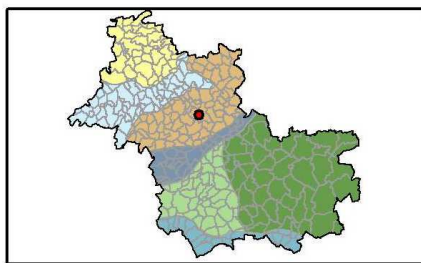
Hélianthème des Apeñnins



Anémone pulsatile



Orchis pourpre



→ **Aménités** : Accès piétonnier par la route (pas de boucle), sorties d'associations (CSLC-CJNA) (P ++)

• **Menaces** : Fermeture des milieux herbacés (marais-pelouses) en cas d'absence d'entretien (N -+)

• **Superficie** : 3.8 ha

• **Description** : Mosaique de milieux calcicoles, secs à humides sur un versant sud de la Sixtre. Inclus dans le site N2000 « Petite Beauce » et pour partie dans le site « Vallée de la Cisse ». Site en ZNIEFF I.

• **Milieu** : Cours d'eau ; végétation des rives ; étang ; pelouses et formations associées sur calcaire ; formations herbacées sur sols engorgés ou restants humides ; bois ; cultures ; bocages.

• **Propriétaires** : Commune de Maves, CSLC

• **Enjeux** :

→ **Biodiversité** :

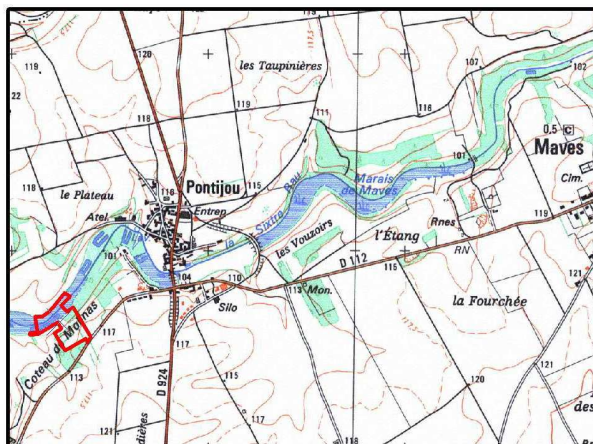
✓ **Milieux** : diversité des milieux sur une petite surface (pelouses et friches calcicoles, bois, haies, rivière, marais et roselière, plan d'eau) (NI +++ ; NC ++)

✓ **Flore** : Anémone pulsatile, Euphrase de Jaubert (NI ++ ; NC ++)

✓ **Faune** : avifaune et petite faune de plaine (NI ++ ; NC -+)

→ **Géologie** : Roche calcaire et silex (NI -+ ; NC -)

→ **Paysage** : Micro-paysages haies-bosquets, marais (NI ++)



• **Activités et gestion pratiquées** : Entretien des pelouses et friches calcicoles par broyage ; chantiers bénévoles ; lieu d'activité habituel du Club Jeune Nature Animaux de Marolles ; présence d'un observatoire ; réhabilitation du plan d'eau

• **Projets et propositions d'actions** :

→ **Connaissances** : Poursuivre les inventaires, notamment de la faune

→ **Restauration et/ou entretien** :

✓ Débroussaillage

→ **Valorisation** :

✓ Balisage

✓ Pose de panneaux

✓ Création d'un parking

✓ Passerelle à changer

✓ Animations pour le public

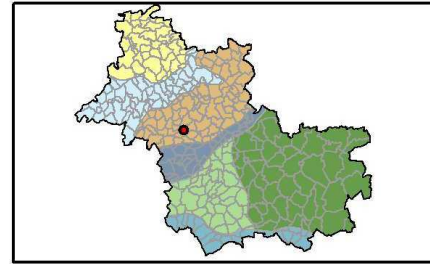


Helvelle
crépue



Phragmite des joncs





→ **Aménités** : Le front de taille se situe au fond de la carrière (qui comprend la station d'épuration communale), accès limité, observation à partir d'une butte face au front, visites pour groupes scolaires (P ++)

• **Superficie** : -, front de taille

• **Description** : Ancienne carrière de calcaire de Beauce où l'on peut observer des témoins de phénomènes périglaciaires. Inclus dans le site N2000 ZPS "Petite Beauce".

• **Milieu** : Carrière

• **Propriétaire** : Commune de Landes-le-Gaulois

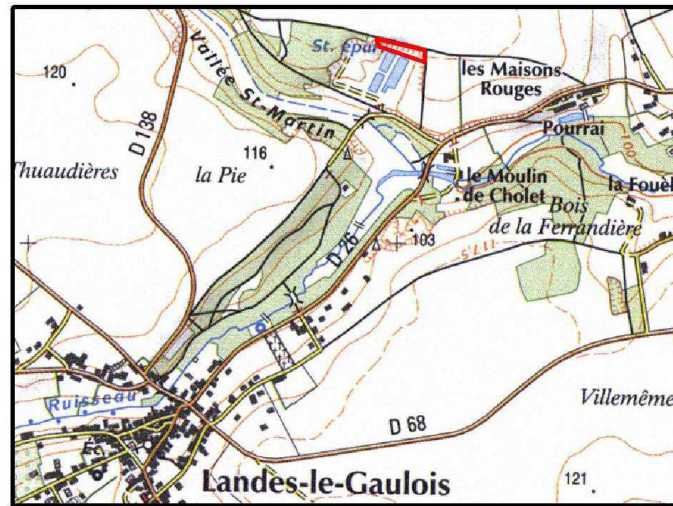
• **Enjeux** :

→ **Biodiversité** :

- ✓ **Milieux** : falaise, pelouses-friches calcicoles (NI ++ ; NC -)
- ✓ **Flore** : pas d'enjeu
- ✓ **Faune** : pas d'enjeu

→ **Géologie** : Figures exceptionnelles (cellules de cryoturbation) créées lors des périodes glaciaires témoignant des glaciations quaternaires dans la partie supérieure du front de taille, témoins de phénomènes de gélifraction. Site caractéristique de l'époque quaternaire. Intérêt archéologique (des outils de l'époque Levallois y ont été trouvés) (NI +++ ; NC ++)

→ **Paysage** : Hauteur du front de taille (NI +)



• **Menaces** : Dégradation du front par les intempéries et la végétation (couches peu visibles) (N ++)

• **Activités et gestion**

pratiquées : Rafraîchissement d'une partie du front, étude géologique par un groupe d'étudiants, remaniement de la butte pour permettre l'entretien du pied du front ; convention de gestion avec le CSLC.

• **Projets et propositions d'actions** :

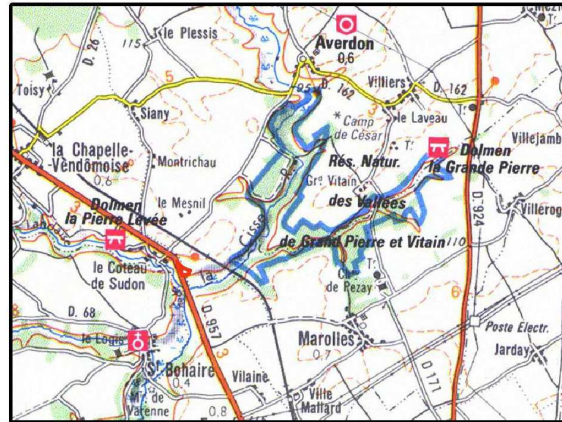
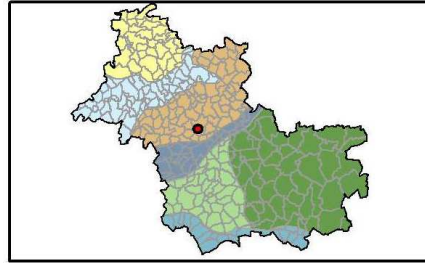
→ **Connaissances** : Améliorer les connaissances floristiques et faunistiques du site

→ **Restauration et/ou entretien** :

- ✓ Poursuivre l'entretien régulier du pied du front
- ✓ Poser une clôture pour séparer le site d'intérêt géologique et la STEP
- ✓ Entretien de la butte (débroussaillage et coupe de robiniers)

→ **Valorisation** :

- ✓ Pose d'un panneau d'information
- ✓ Aménagement d'une zone de stationnement



• **Superficie** : 296 ha

• **Description** : Situé à la confluence de 2 vallées creusées dans le calcaire de Beauce qui sont la Vallée sèche de la Grand-Pierre et la vallée de la Cisse. La réserve a été créée par décret ministériel en 1979 pour son intérêt écologique et archéologique. Site N2000 « Vallée de la Cisse en amont de Saint-Lubin » (DOCOB validé).

• **Milieu** : Pelouses et formations associées sur calcaire ; cours d'eau ; végétations des rives ; formations herbacées sur sols engorgés ou restant humides ; bois

• **Propriétaires** : Communes d'Averdon et de Marolles (11%), privés (89%) (2 principaux)

• **Enjeux** :

→ **Biodiversité** :

✓ **Milieux** : mosaïque de milieux calcicoles, pelouses sèches, marais, forêt, rivière, formations à buis et forêt de pente à érables et fougères scolopendres. Près de 20 % de la surface de la réserve est formée d'écosystèmes d'intérêt communautaire. (NI+++ ; NC ++)

✓ **Flore** : grande richesse en plantes patrimoniales et espèces protégées (NI +++ ; NC ++)

✓ **Faune** : avifaune et petite faune de plaine, grande diversité d'insectes, araignées, reptiles... (NI ++ ; NC ++)

→ **Géologie** : Roche calcaire affleurante ; site géomorphologique remarquable par son relief et sa vallée sèche héritage de la dernière glaciation, présence d'éboulis (NI ++ ; NC +)

→ **Paysage** : Grande diversité de milieux et de paysages. "Îlot de nature" au cœur des cultures intensives environnantes. (NI +++)

→ **Aménités** : Sentier artistique ; maison de la Nature (maison de la Réserve) à Marolles ; le seul accès sur la Réserve se situe à Marolles ; circulation interdite sur les propriétés privées et limitée, lors des périodes de chasse, sur certains chemins du circuit ouvert au public ; accès aux véhicules interdit. (P +++)

• **Menaces** : Possibilités de gestion et d'expérimentation limitées sur la zone de marais sans accord des propriétaires. En l'absence d'entretien, la mégaphorbiaie risque de se refermer. Ce site fait également l'objet de plantations de peupliers. Problèmes ponctuels de fréquentation : quad, moto-cross (N +)

• **Activités et gestion pratiquées** : Le gestionnaire désigné par l'État est le CDPNE ; plan de gestion sur 5 ans, renouvelable ; inventaires et suivis ; Contrat N2000 pour l'entretien des pelouses sèches par fauche et pâturage (2003-2008) ; contrat N2000 jusqu'en 2013 pour du pâturage ; gestion de la forêt par îlot de sénescence ; animations ; chasse ; Nouveau guide réédité.

• **Projets et propositions d'actions** :

→ **Connaissances** :

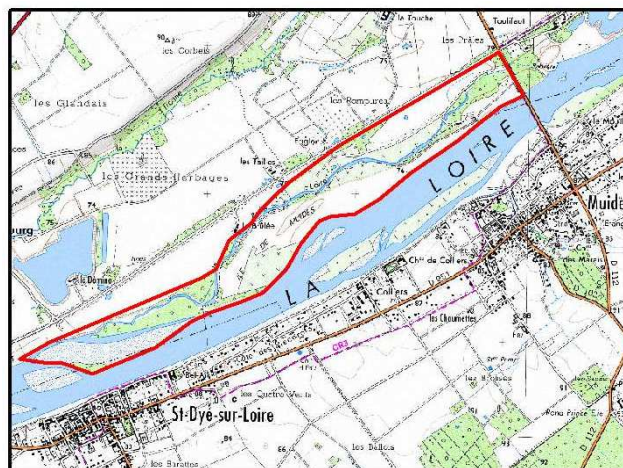
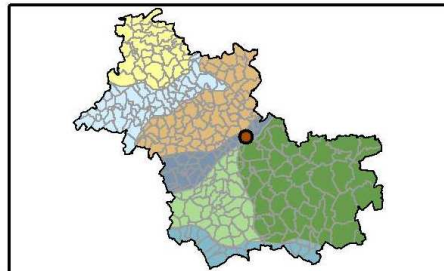
- ✓ Mise à jour de certains inventaires
- ✓ Réalisation d'inventaires pour certains taxons encore jamais étudiés

→ **Restauration et/ou entretien** :

✓ Poursuivre la gestion actuelle :

- convention de restauration des milieux : fauche et ramassage ; débroussaillage local
- convention de pâturage extensif ovin
- gestion des forêts (sylviculture douce) et conservation des arbres à cavités et des secteurs à buis
- restauration des marais
 - ✓ Étendre la gestion à d'autres milieux via la contractualisation N2000

→ **Valorisation** : Animations pour le public



• **Superficie** : env. 60 ha

• **Description** : Mosaïque de milieux alluviaux de basse et haute terrasses de la Loire, au niveau du pont de Muides. Inclus dans les sites N2000 ZPS « Vallée de la Loire du Loir-et-Cher » et ZSC « Vallée de la Loire de Mosnes à Tavers ». Inscrit au patrimoine mondial de l'UNESCO.

• **Milieu** : Cours d'eau ; végétations des rives ; pelouses et formations associées sur sables (calcarifères) ; bois.

• **Propriétaire** : Domaine Public Fluvial

• **Enjeux** :

→ **Biodiversité** :

✓ **Milieux** : mosaïque de milieux alluviaux de basse et hautes terrasses de la Loire : pelouses, friches, fourrés, bois, annexes hydrauliques (NI +++ ; NC --)

✓ **Flore** : cortèges floristiques diversifiés et typiques (NI ++ ; NC --)

✓ **Faune** : frayère à brochets, hirondelles de rivage (NI ++ ; NC ++)

→ **Géologie** : Rive abrupte érodée (NI ++ ; NC --)

→ **Paysage** : Diversité de paysages liée au lit endigué de la Loire (NI ++)

→ **Aménités** : Accès et circulation facile sur la partie Domaine Public Fluvial (P ++)

• **Menaces** : Risque de surfréquentation du site par engins motorisés (N ++)

• **Activités et gestion pratiquées** :
Restauration de la frayère à brochet suivi par l'ONEMA, entretien et sécurité par la DDEA ; gestion des arbres par la DDEA. Évolution de véhicules à moteur non canalisée

• **Projets et propositions d'actions** :

→ **Restauration et/ou entretien** :

✓ Fauche des pelouses (Contrat N2000 envisageable)

✓ Libre évolution des boisements

✓ Pose de barrière pour bloquer l'accès aux véhicules motorisés

→ **Valorisation** :

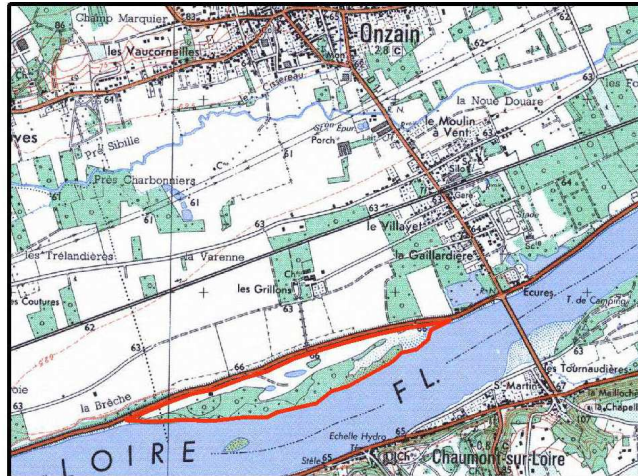
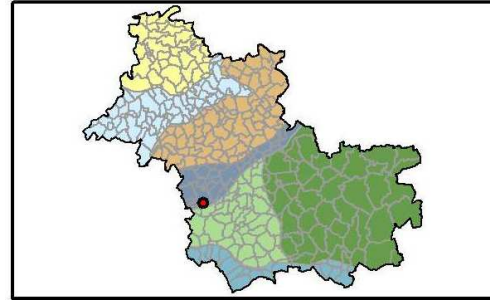
✓ Pose de panneaux d'information

✓ Balisage d'un chemin

✓ Animations pour le public

• **Divers** : DOCOB en cours de validation.





Sauge des prés

• **Superficie** : env. 40 ha

• **Description** : Terrasse de la Loire située face au château de Chaumont. Inclus dans le site N2000 ZPS et ZSC "Loire" et dans le site inscrit au Patrimoine Mondial par l'UNESCO. Site en ZNIEFF I.

• **Milieu** : Cours d'eau ; végétation des rives ; pelouses et formations associées sur sables (calcarifères) ; formations herbacées sur sols engorgés ou restant humides ; bois

• **Propriétaire** : Domaine Public Fluvial

• **Enjeux** :

→ **Biodiversité** :

✓ **Milieux** : une des plus belle mosaïque de milieux ligériens en Loir-et-Cher (Grèves, friches, pelouses, prairies ; fourrés, boisements alluviaux) (NI +++ ; NC ++)

✓ **Flore** : nombreuses espèces de plantes patrimoniales : Corynephere, Armoise champêtre (NI ++ ; NC ++)

✓ **Faune** : pas de connaissance

→ **Géologie** : Dynamique fluviale (terrasse), cas rare de sables décalcifiés des terrasses de la Loire (NI ++ ; NC +)

→ **Paysage** : Variété de paysages ouverts (fleuve, grèves, pelouses, prairies) et fermés (fourrés, bois), vue sur le château et le bourg de Chaumont (NI +++)

→ **Aménités** : Terrasse surplombant la Loire ; Accès public facile (P +++)

• **Menaces** : Dynamique naturelle des milieux herbacés évoluant vers des boisements ordinaires (N ++)

• **Activités et gestion pratiquées** :

Le moto-cross, anciennement pratiqué, a cessé depuis plus de 15 ans. Des mesures de gestion sont envisageables dans le cadre de Natura 2000. Expérimentation de gestion sur bandes (broyage des milieux herbacés avec exportation)

• **Projets et propositions d'actions** :

→ **Connaissances** : Améliorer les connaissances faunistiques du site

→ **Restauration et/ou entretien** :

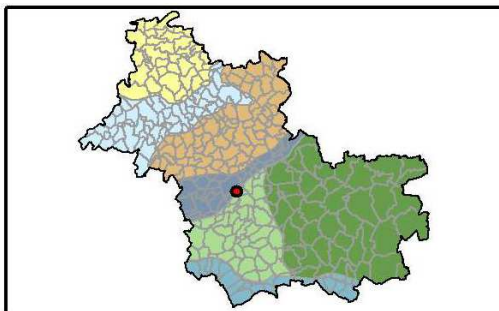
✓ Fauche (Contrat N2000 envisageable)
✓ Libre évolution des boisements (Contrat N2000 envisageable)

→ **Valorisation** :

✓ Aménagement d'une zone de stationnement
✓ Pose d'un panneau présentant le site

N2000, son intérêt, les modes de gestion, espèces patrimoniales végétales et animales (castor)

✓ Animations pour le public



→ **Géologie** : Alluvions, contact avec la craie au pied du coteau (NI ++ ; NC --)

→ **Paysage** : Paysages variés (NI ++)

→ **Aménités** : Site fréquenté par tout type de public et traversé par 2 circuits de randonnées, possédant un chemin non cadastré et non entretenu (P ++)

• **Superficie** : 9.7 ha

• **Description** : Ancien champ de tir de l'Armée s'étendant dans le Val de Loire du pied de la forêt domaniale de Russy à la levée de Bas-Rivière et traversé par le Cosson. Site en ZNIEFF de type I et inscrit au Patrimoine Mondial par l'UNESCO.

• **Milieu** : Cours d'eau ; végétations des rives ; pelouses et formations associées sur sables ; formations herbacées sur sols engorgés ou restant humide ; bois

• **Propriétaire** : Communes de Blois et St-Gervais-la-Forêt, privés

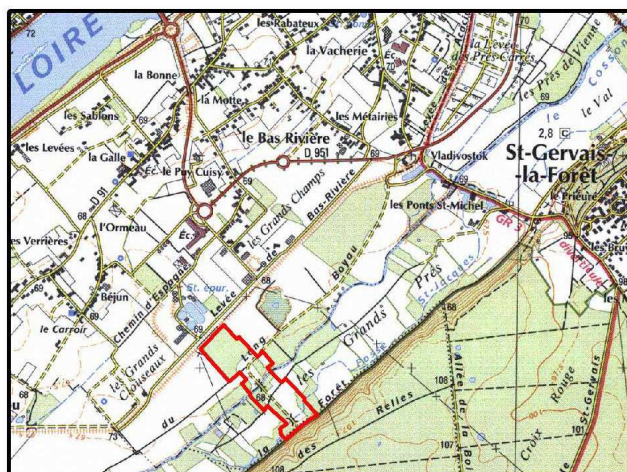
• **Enjeux** :

→ **Biodiversité** :

✓ **Milieus** : diversité en habitats ligériens : boisements (frênaie, chênaie), prairies alluviales sèches à humides, bras du Cosson (Fossé St-Jacques), mégaphorbiaie, végétations des rives exondées, rivière (NI ++ ; NC ++)

✓ **Flore** : diversité de la flore naturelle liée à la diversité des habitats. Seule station de Lathrée écailleuse connue en Loir-et-Cher (NI ++ ; NC ++)

✓ **Faune** : oiseaux migrateurs et nicheurs (Pie-Grièche écorcheur, Tariers), diversité des papillons (NI ++ ; NC ++)



• **Menaces** : Dépôts de déchets, cross sauvage dans les prairies, dégradation (barrières de protection du pont privé), abandon de l'entretien des milieux herbacés, perte de l'inondabilité, présence de plantes exogènes invasives (Renouée du Japon) (N +++)

• **Activités et gestion pratiquées** : En 2007, le CSLC a élaboré un diagnostic écologique et soumis aux communes une proposition de plan de gestion pour la restauration de ce site. Document de gestion réalisé en 2009 par le CSLC pour la Communauté d'Agglomération de Blois. Actions régulières d'enlèvement ou de brûlage de déchets.

• **Projets et propositions d'actions** :

→ **Restauration et/ou entretien** :

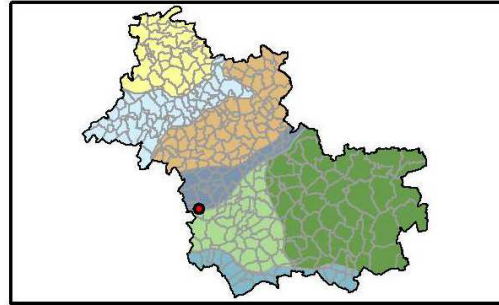
✓ Poursuivre la gestion actuelle :

- ramassage et évacuation des déchets
- restauration des milieux herbacés
- arrachage et suivi des populations de Renouée du Japon

→ **Valorisation** :

- ✓ Animations pour le public
- ✓ Pose d'un panneau d'information
- ✓ Aménagement d'une zone de stationnement





→ **Aménités** : Site aménagé : deux boucles pédestres, panneau d'information, zone de stationnement, dépliant, sorties organisées, site utilisé par le centre équestre voisin et par les VTT (P +++)

• **Menaces** : Surfréquentation (déchets), engins motorisés, plantes exogènes invasives, pollution, qualité des eaux (Step Chaumont) (N --)

• **Superficie** : 20 ha

• **Description** : Ancienne île rattachée aux berges du fleuve couverte par une forêt alluviale et francs-bords de la Loire, proche du château de Chaumont-sur-Loire. Inclus dans le site Natura 2000 ZPS et ZSC "Vallée de la Loire", en ZNIEFF I et inclus dans le site Patrimoine Mondial de l'UNESCO

• **Milieu** : Cours d'eau ; végétations des rives ; mares ; bois

• **Propriétaire** : CPNRC, DPF, CSLC

• **Enjeux** :

→ **Biodiversité** :

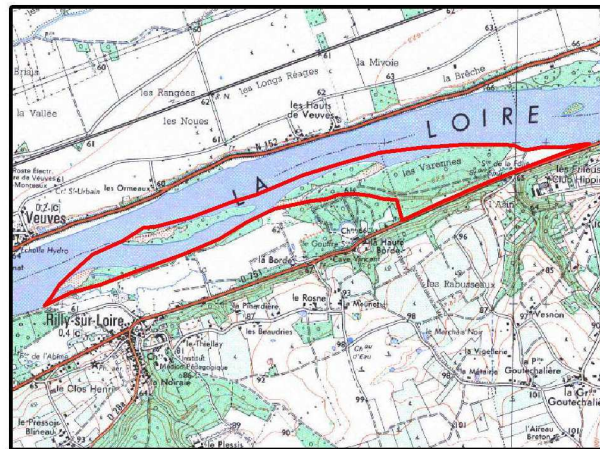
✓ **Milieux** : diversité en habitats ligériens : forêt alluviale (frênaie-ormnaie, saulaie), prairie sableuse, végétations des rives et grèves exondées, bras mort, mares, boire ; habitats d'intérêt communautaire : forêt alluviale, grèves (NI +++ ; NC +++)

✓ **Flore** : diversité des arbres et lianes, plantes typiques de la Loire, Carex (NI ++ ; NC +++)

✓ **Faune** : oiseaux migrateurs et nicheurs, insectes liés aux bois, frayère (NI +++ ; NC ++)

→ **Géologie** : Pas d'enjeu

→ **Paysage** : Ambiance forestière sauvage, fleuve (NI +++)



• **Activités et gestion pratiquées** : Plan de gestion (2006-2011) : libre évolution des boisements, maintien des clairières et des prairies, entretien des sentiers et de la ripisylve (crues), ouverture de fenêtres paysagères, études de l'entomofaune, poursuite de l'animation... Gestion assurée par le CPNRC en partenariat avec la DDEA.

• **Projets et propositions d'actions** :

→ **Connaissances** :

✓ Poursuivre les études notamment sur l'entomofaune

✓ Réaliser des suivis d'espèces

patrimoniales et invasives

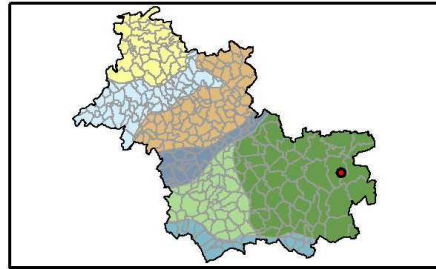
→ **Restauration et/ou entretien** :

✓ Poursuivre la gestion actuelle :

- libre évolution des boisements
- maintien des prairies et des clairières : fauche manuelle et ramassage
- entretien des sentiers et espaces d'accueil : tonte des bords de chemin, coupe des branches basses, coupe des arbres dangereux, ramassage des déchets

→ **Valorisation**

✓ Animations pour le public



→ **Aménités** : Observatoire aménagé pour le grand public et sentier de promenade (qui évite les zones sensibles de tourbière); topoguide sentier nature réalisé par SNE et sorties naturalistes SNE (P ++)

• **Menaces** : Problèmes ponctuels de surfréquentation possibles (N +)

• **Superficie** : 28 ha

• **Description** : Étang inclus dans le site N2000 « Grande Sologne ».

• **Milieu** : Végétation des rives ; étang ; formations herbacées sur sol tourbeux engorgé ou restant humide ; bois.

• **Propriétaire** : Commune de Nouan-le-Fuzelier

• **Enjeux** :

→ **Biodiversité** :

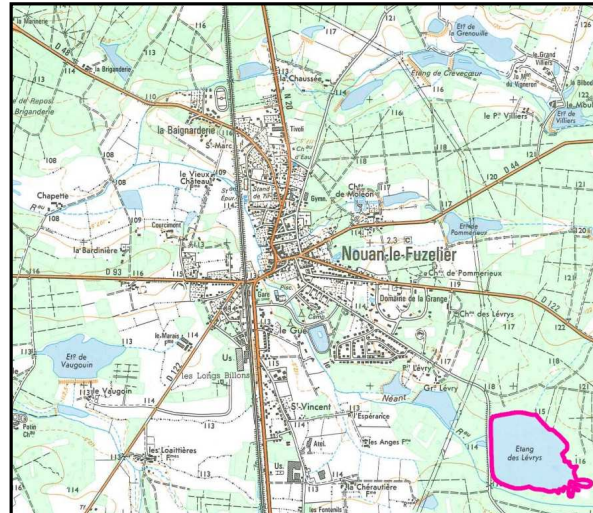
✓ **Milieus** : étang, tourbière, mosaïque de milieux liés à l'étang (NI +++ ; NC +)

✓ **Flore** : au moins 4 espèces protégées des milieux tourbeux ou autres milieux humides (NI +++ ; NC +)

✓ **Faune** : 4 espèces d'oiseaux nicheurs d'intérêt européen (NI +++ ; NC +)

→ **Géologie** : Pas d'enjeu

→ **Paysage** : Étang de Sologne avec des milieux tourbeux en queue d'étang (NI ++)



• **Activités et gestion pratiquées** : Inventaires naturalistes en cours par SNE ; gestion de l'eau, des assecs et de la forêt par la commune ; animations nature ponctuelles SNE.

• **Projets et propositions d'actions** :

→ **Connaissances** : Améliorer les connaissances floristiques et faunistiques du site (inventaires)

→ **Restauration et/ou entretien** (Contrats N2000 envisageables) :

- ✓ Couper et extraire les végétaux envahissants dans la tourbière
- ✓ Débroussaillage des berges
- ✓ Gestion des bois
- ✓ Entretien des bords du chemin

→ **Valorisation** :

- ✓ Pose d'un panneau d'information dans l'observatoire
- ✓ Animations pour le public

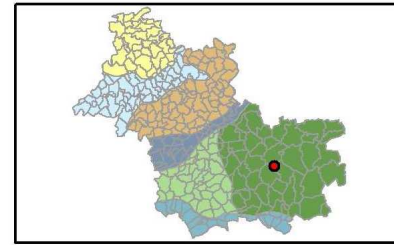


l'observatoire

• **Divers** : Un des rares sites en Sologne avec la présence de flore protégée (Galé odorant, Gentiane pneumonanthe, Rhynchospora blanc, large surface de droseras et de sphaignes) et une importante population d'oiseaux nicheurs (Guifette moustac, Grèbe à cou noir).



- **Superficie** : 77 ha dont un étang de 40 ha
- **Description** : Statut de Réserve de Chasse et de Faune Sauvage. Inclus dans le site N2000 « Grande Sologne » et ZPS « Sologne des étangs » et en ZNIEFF I.



• Activités et gestion pratiquées :

Plan de gestion sur 5 ans. Gestion de l'eau et des assecs réguliers, entretien des prairies et des friches par des chevaux rustiques. Gestion forestière réalisée par l'ONF. Animations scolaires sur demande.

• **Milieu** : Etang ; végétation des rives ; bois, prairies humides et friches

• **Propriétaires** : Fédération Départementale des Chasseurs 41 et ONCFS regroupés au sein de la SCI Etang de Malzoné

• Enjeux :

→ Biodiversité :

- ✓ **Milieux** : eaux oligotrophes et mosaïque de milieux liés à l'étang (NI+; NC+)
- ✓ **Flore** : plusieurs espèces protégées dont la Pilulaire et l'Orchis à fleurs lâches (NI+ ; NC +)
- ✓ **Faune** : site intéressant pour l'avifaune migratrice (NI++ ; NC+)

→ Géologie : Pas d'enjeu particulier

→ **Paysage** : Etang solonot assez fermé dans un contexte de déprise agricole marquée (NI -)

→ **Aménités** : Observatoire aménagé pour le public, panneaux d'information, plaquette pédagogique pour les enseignants et dépliants pour les enfants, sorties accompagnées sur demande (P ++)

• **Menaces** : Enrichissement et fermeture des milieux (N ++)

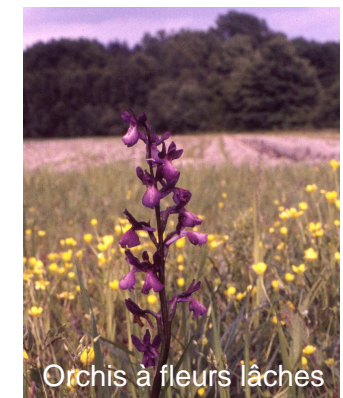
• Projets et propositions d'actions :

→ Restauration et/ou entretien :

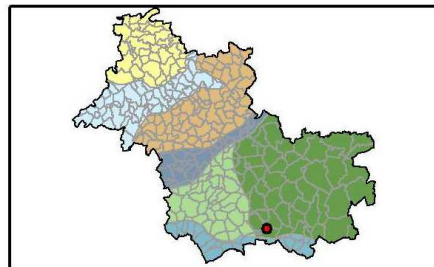
- ✓ Poursuite de la gestion actuelle avec un assec régulier tous les cinq ans
- ✓ Débroussaillage des fossés d'alimentation en eau de l'étang
- ✓ Nettoyage du chemin d'accès à l'observatoire et entretien de la passerelle
- ✓ Entretien de la végétation sur l'île et limitation des saules

→ Valorisation :

- ✓ Développement de l'accueil des scolaires
- ✓ Animations pour le public



Orchis à fleurs lâches



→ **Aménités** : Site à proximité d'une zone aménagée pour l'accueil du public (zone de stationnement, camping, aire de jeux, étang aménagé) (P +++)

• **Menaces** : Risque de surfréquentation ponctuelle dû à la proximité d'une zone de loisirs ; fermeture des milieux et assèchement des zones humides (N +++)

• **Superficie** : 3 à 5 ha

• **Description** : Ensemble de milieux secs et de milieux humides de la vallée de la Sauldre ; rassemblement en un site restreint d'un bon échantillonnage de milieux solognots. Inclus dans le site N2000 « Grande Sologne ». Site en ZNIEFF II.

• **Milieu** : Végétation des rives ; mares ; pelouses et formations herbacées sur sol engorgé ou restant humide ; bois

• **Propriétaire** : Commune de Pruniers-en-Sologne

• **Enjeux** :

→ **Biodiversité** :

✓ **Milieux** : diversité des milieux : mosaïque de milieux secs des terrasses de la Sauldre et mosaïque de milieux humides à tourbeux ; réseau de mares ; petit cours d'eau (Ru) (NI +++ ; NC ++)

✓ **Flore** : nombreuses espèces de plantes patrimoniales, protégées ou non : grande pimprenelle, marisque... (NI +++ ; NC ++)

✓ **Faune** : populations d'amphibiens protégés (triton crêté) (NI +++ ; NC ++)

→ **Géologie** : Terrasse alluviale de la Sauldre (NC -)

→ **Paysage** : Grande diversité de paysages typiques de Sologne (NI +++)



• **Activités et gestion pratiquées** : Sorties nature animées par SNE ; chantier de restauration et de gestion des mares et fossés ; site proposé en ZNIEFF par SNE

• **Projets et propositions d'actions** :

→ **Connaissances** : Poursuivre les suivis de la biodiversité

→ **Restauration et/ou entretien** (Contrats N2000 envisageables) :

- ✓ Broyage épisodique des landes tous les 5 à 10 ans par secteur avec exportation
- ✓ Fauche ou pâturage des pelouses
- ✓ Couper les saules autour de la mare et faucher la ceinture végétale en 2 fois par moitié tous les 5 ans

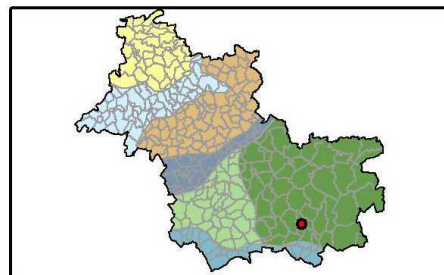
→ **Valorisation** :

- ✓ Sentier de valorisation éco-touristique avec pose de panneaux d'information
- ✓ Animations pour le public

Délimitation terrain du Chêne - Pruniers en Sologne



Grenouille agile



- **Superficie** : 11 ha
- **Description** : Site proche du bourg ; mosaïque de milieux secs à humides de la vallée de la Sauldre. Inclus dans le site N2000 « Grande Sologne ». Site en ZNIEFF II.
- **Milieu** : Cours d'eau ; végétation des rives ; mares ; landes ; formations herbacées sur sol engorgé ou restant humide ; bois
- **Propriétaire** : Commune de Villeherviers
- **Enjeux** :

→ **Biodiversité** :



Grande Pimpernelle

- ✓ **Milieux** : diversité des milieux, série évolutive de milieux alluviaux ; rivière ; prairies humides fauchées ; landes ; aulnaie-frênaie ; chênaie ; mares (NI +++ ; NC ++)
- ✓ **Flore** : espèces végétales protégées liées aux prairies alluviales de fauche (NI ++ ; NC +++)
- ✓ **Faune** : une trentaine d'espèces de libellules (dont une d'intérêt européen) ; présence de la loutre (NI +++ ; NC +++)



Cordulie à corps fin



- **Géologie** : Terrasse alluviale de la Sauldre (NC -)
- **Paysage** : Grande diversité des paysages typiques de Sologne

→ **Aménités** : Site en bordure d'une route communale et facilement accessible ; zone de pêche à la ligne (P ++)

- **Menaces** : Évolution naturelle vers le boisement ; difficultés de trouver des agriculteurs fauchant les prairies (N ++)
- **Activités et gestion pratiquées** : Convention commune-SNE pour une étude du patrimoine naturel et élaboration d'un plan de gestion et d'animation ; sorties nature animées par SNE ; chantier de restauration-gestion des milieux par SNE ; site proposé en ZNIEFF par SNE

• **Projets et propositions d'actions** :

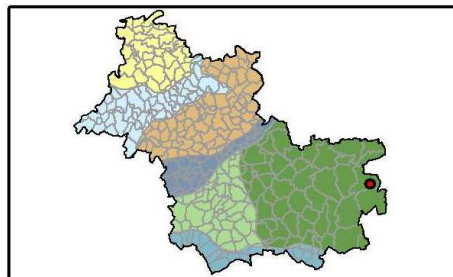
→ **Connaissances** : Poursuivre les suivis de la biodiversité

→ **Restauration et/ou entretien** (voir plan de gestion SNE) (Contrats N2000 envisageables) :

- ✓ Poursuivre la gestion actuelle :
 - fauche annuelle des prairies
 - broyage épisodique des landes avec exportation
 - entretien de la mare : limitation des ligneux, curage si nécessaire

→ **Valorisation** :

- ✓ Création d'un sentier pédagogique pour finaliser la boucle du circuit
- ✓ Pose de panneaux d'information
- ✓ Animations pour le public



• **Superficie** : env. 8 ha

• **Description** : Terrains en prairies et bois, en bordure de Sauldre et proches du bourg. Route de Chaon. Inclus dans le site N2000 « Grande Sologne ». Site en ZNIEFF II.

• **Milieu** : Cours d'eau ; végétation des rives ; mares ; landes ; formations herbacées sur sol engorgé ou restant humide ; bois

• **Propriétaire** : Commune de Pierrefitte-sur-Sauldre

• **Enjeux** :

→ **Biodiversité** :

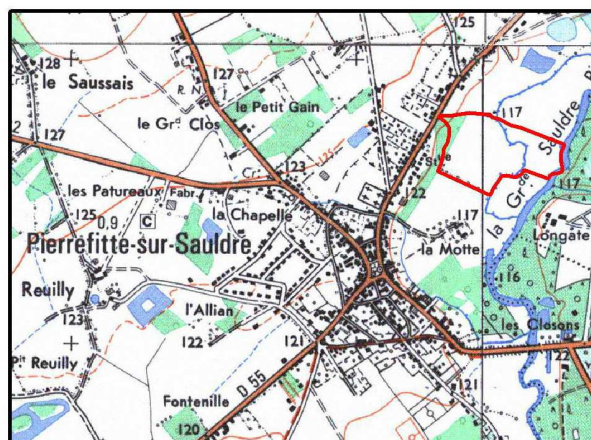
✓ **Milieux** : prairies alluviales fauchées ou pâturées, fourrés, haies, rivière, mares et bas-fond. Habitats prairiaux d'intérêt communautaire (NI ++ ; NC +++)

✓ **Flore** : belle diversité floristique dont au moins une espèce protégée : Oenanthe à feuilles de peucedan (NI -+ ; NC ++)

✓ **Faune** : diversité d'oiseaux (dont le Rouge-Queue à front blanc) (NI -+ ; NC -+)

→ **Géologie** : Alluvions de la Sauldre (NI -+ ; NC ++)

→ **Paysage** : Paysages variés, bord de rivière (NI ++)



→ **Aménités** : Site communal inondable, entre route et rivière ; zone de pêche à la ligne (P +++)

• **Menaces** : Difficultés de trouver des agriculteurs fauchant les prairies ; évolution naturelle rapide de ces milieux (disparition des prairies) (N ++)

• **Activités et gestion pratiquées** :

Parcours de découverte pédagogique et plaquette de présentation avec une version anglaise réalisée en 2008 par SNE ; étude du patrimoine naturel par le CDPNE ; Prairies exploitées en partie par des agriculteurs (fauche) ; une mare a été creusée en 2008 ; postes de pêches aménagés ; présence d'une zone de stationnement ; entretien du chemin par la commune.

• **Projets et propositions**

d'actions :

→ **Restauration et/ou entretien** (Contrats N2000 envisageables):

✓ Fauche et /ou pâturage avec ovins (moutons solognots)

✓ Entretien du chemin

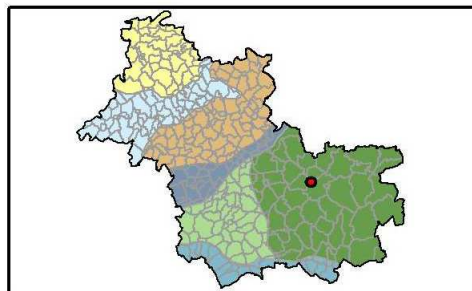
✓ Entretien des berges de la mare (broyage)

✓ Curage à n'envisager que dans une dizaine d'années (par moitié sur 2 années non consécutives)

→ **Valorisation** :

✓ Animations pour le public





- **Menaces** : Peu (N -+)
- **Activités et gestion pratiquées** : Plan de gestion sur 5 ans, renouvelable ; Inventaires naturalistes ; gestion de l'eau et des assecs ; maintien des pratiques agricoles et piscicoles extensives ; observatoire avec panneaux pédagogiques ; animations

- **Superficie** : 36 ha
- **Description** : Étang d'une trentaine d'ha sur un espace de 36 ha. Inclus dans le site N2000 « Grande Sologne ». Site en ZNIEFF I.

- **Milieu** : Végétation des rives ; étang ; formations herbacées sur sol engorgé ou restant humide ; bois

- **Propriétaire** : CPNRC

- **Enjeux** :

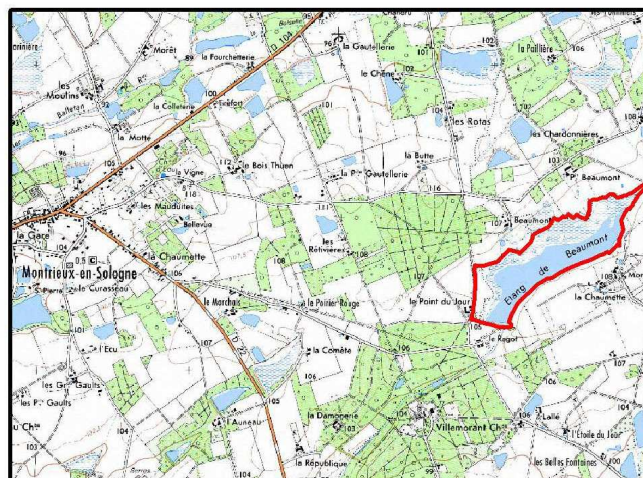
→ **Biodiversité** :

- ✓ **Milieux** : étang ; mosaïque de milieux liés à l'étang (NI +++ ; NC +++)
- ✓ **Flore** : 8 espèces protégées des grèves exondées ou autres milieux humides (NI +++ ; NC +++)
- ✓ **Faune** : 17 espèces d'amphibiens et reptiles protégés ; oiseaux d'eau (NI +++ ; NC ++)

→ **Géologie** : Pas d'enjeu

→ **Paysage** : Étang de Sologne avec une roselière et grèves exondées périodiquement (NI ++)

→ **Aménités** : Observatoire aménagé pour le grand public ; panneaux d'information ; sorties naturalistes guidées (P +++)



- **Projets et propositions d'actions** :

→ **Connaissances** :

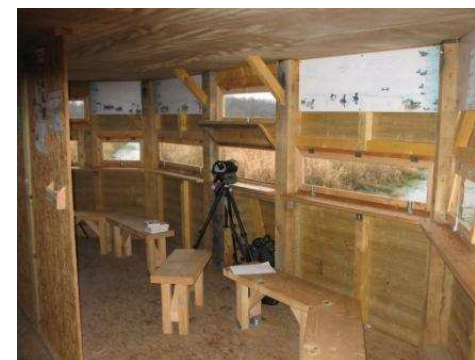
- ✓ Études sur les trichoptères et éphémères
- ✓ Poursuivre les suivis scientifiques

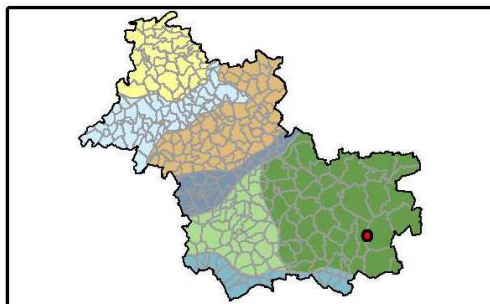
→ **Restauration et/ou entretien** (Contrats N2000 envisageables) :

- ✓ Entretien de la prairie
- ✓ Entretien des grilles de remplissage
- ✓ Entretien du sentier et de l'observatoire
- ✓ Gestion des bois
- ✓ Gestion de la roselière par fauche
- ✓ Arrachage des saules
- ✓ Etrépage d'atterrissements
- ✓ Reprofilage des îlots

→ **Valorisation** :

- ✓ Développer les animations : scolaires et grand public





→ **Paysage** : Diversifié (zones humides temporaires, friches, bois, prairies) (NI ++)

→ **Aménités** : Site pédagogique, accessible en voiture par chemin privé ; site proche d'une route à trafic poids lourds ; zone de stationnement à proximité (P +)

• **Menaces** : Abandon des milieux herbacés (N ++)

• **Superficie** : 7 ha

• **Description** : Milieux alluviaux d'une boucle de la Sauldre avec des zones humides temporaires, proche du parc logistique de Salbris. Inclus dans le site N2000 « Grande Sologne ». Site en ZNIEFF 2.

• **Milieu** : Cours d'eau ; végétation des rives ; mares ; pelouses et formations associées sur sables ; bois avec quelques arbres remarquables

• **Propriétaire** : CSLC

• **Enjeux** :

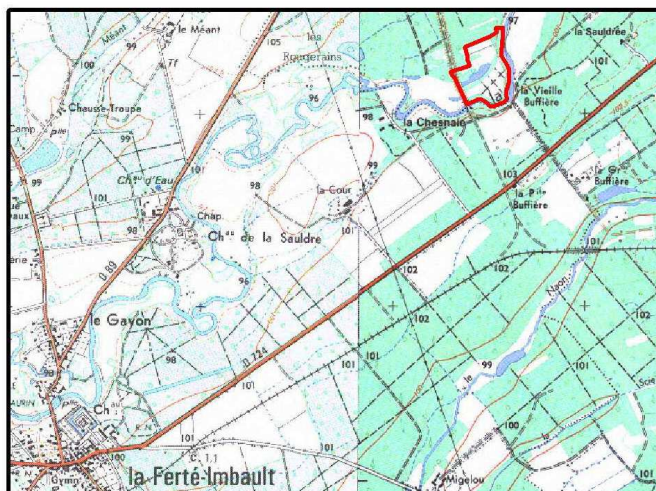
→ **Biodiversité** :

✓ **Milieux** : diversité en habitats alluviaux de la Sauldre notamment prairiaux (avec zones inondables) dont un habitat d'intérêt communautaire : « gazons amphibies vivaces des rives d'étangs » (Code N2000 : 3110-1) (NI ++ ; NC -)

✓ **Flore** : diversifiée (Renoncule des marais, Gratiolle officinale) (NI ++ ; NC +)

✓ **Faune** : fortes potentialités batrachologiques et peut être présence de la loutre (NI + ; NC -)

→ **Géologie** : Pas d'enjeu



• **Activités et gestion pratiquées** : Ébauche d'études sur le patrimoine par le CSLC

• **Projets et propositions d'actions** :

→ **Connaissances** : Améliorer les connaissances floristique et faunistique (reptiles, batraciens, odonates)

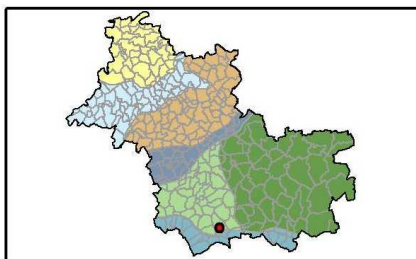
→ **Restauration et/ou entretien** (Contrats N2000 envisageables) :

- ✓ Fauche des prairies et des pelouses
- ✓ Réouverture des zones envahies par les genêts et les prunelliers
- ✓ Fauche de la Phragmitaie et de la Magnocariçaie
- ✓ Libre évolution des boisements
- ✓ Entretien des mares et bords de mares

→ **Valorisation** :

- ✓ Animations pour le public
- ✓ Pose de panneaux
- ✓ Création d'un cheminement





→ **Aménités** : Site isolé, bordé par une route et un chemin rural, absence de cheminement interne qui impliquerait une traversée des cultures, visites guidées uniquement ; pas de sentier possible et le site n'est praticable qu'en période limitée à cause du sol marneux (P -)

• **Menaces** : Colonisation des milieux herbacés par les ligneux liée à la proximité de la forêt de Grosbois ; risque de surfréquentation (cueillette, piétinement des espèces protégées...) et de fréquentation par des engins motorisés, fréquentation des grands animaux (gibier) et surfréquentation des ragondins (N ++)

• **Superficie** : 5.9 ha

• **Description** : Butte de marne et d'argile à haut intérêt botanique située au nord-ouest de Châtillon-sur-Cher et éloignée des grands axes de communication routiers. Inclus dans le site N2000 « Vallées du Cher et coteaux ».

• **Milieu** : Mares ; pelouses et formations associées sur calcaire ; bois ; culture et bocage

• **Propriétaire** : CSLC

• **Enjeux** :

→ **Biodiversité** :

✓ **Milieux** : pelouses et friches calcicoles, culture riche en messicoles, mare riche en hydrophytes. Habitats d'intérêt communautaire : pelouses et mare (NI ++ ; NC ++)

✓ **Flore** : orchidées, Germandrée des marais, flore compagne des moissons (Epière d'Allemagne, Pied d'Alouette, Iberis amer...) ; plusieurs espèces protégées (NI ++ ; NC +)

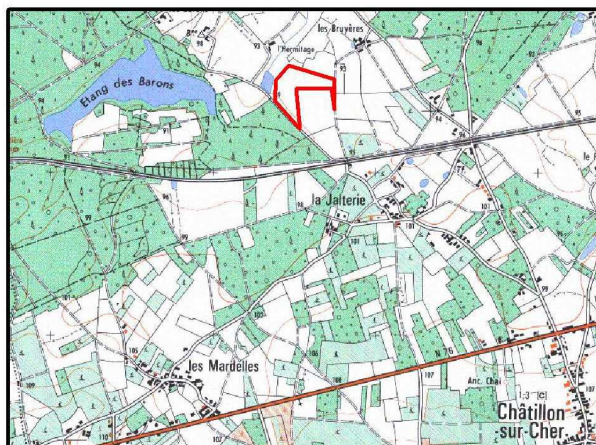
✓ **Faune** : insectes liés aux milieux ouverts dont certains constituent des espèces remarquables (papillons, criquets), espèces liées aux mares (mollusques, tritons...) (NI ++ ; NC ++)



Orchis pourpre

→ **Géologie** : Calcaire et marnes de l'Aquitainien (NI ++ ; NC +)

→ **Paysage** : Microrelief, vue dégagée ouverte (NI ++)



• **Activités et gestion pratiquées** : Coupe de ligneux, travaux culturaux, suivis floristiques, sorties nature par des associations, contrat N2000 pour un curage partiel de la mare, un contrat N2000 en cours pour l'entretien des pelouses par pâturage



• **Projets et propositions d'actions** :

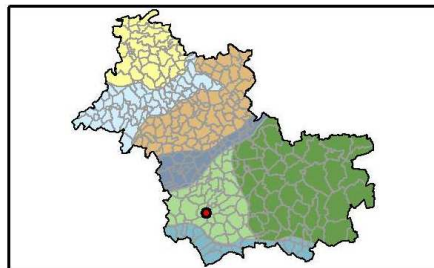
→ **Connaissances** : Réalisation d'inventaires batrachologiques et poursuites des inventaires entomologiques

→ **Restauration et/ou entretien** :

- ✓ Poursuivre la gestion actuelle :
 - couper les saules de la mare, faucher les ceintures de végétation en 2 fois par moitié tous les 5 ans
 - curage localisé de la mare sur une première moitié la 1^{ère} année et l'autre moitié la 3^{ème} année (contrat N2000 existant)
 - fauche des pelouses
 - pâturage par des ovins avec clôtures mobiles (contrat N2000 existant)
 - ✓ Expérimentation de renforcement de plantes messicoles

→ **Valorisation** :

- ✓ Animation pour le public



dans un cadre scolaire ; carrière complémentaire de celle du Four à Chaux ; toutes les deux sont visitées l'une après l'autre lors de sorties scolaires (classe de 5è surtout) ; existence d'un topoguide pour les carrières de la Fosse-Penelle et du Four à Chaux (P ++)

- **Menaces** : Érosion des fronts de taille (N +)

- **Superficie** : 0.96 ha

- **Description** : Ancienne carrière de faluns riche en fossiles, isolée au milieu de cultures de Sologne Viticole.

- **Milieu** : Pelouses et formations associées sur sables et calcaire, carrières

- **Propriétaire** : CSLC

- **Enjeux** :

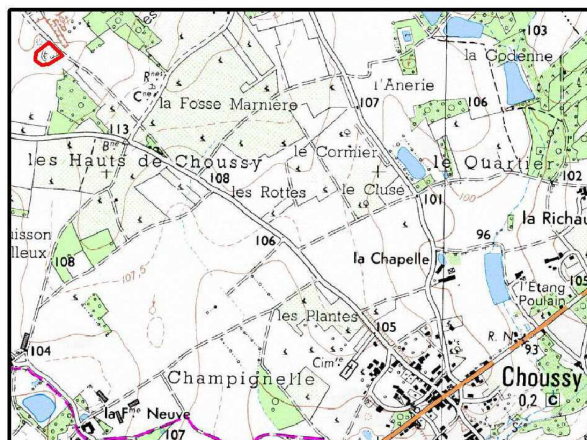
→ **Biodiversité** :

- ✓ **Milieux** : pelouse sableuse (NI ++ ; NC ++)
- ✓ **Flore** : plantes messicoles (expérimentation en cours) (NI ++ ; NC ++)
- ✓ **Faune** : faune liée au sable : insectes fouisseurs, hirondelle de rivage... (NI ++ ; NC ++)

→ **Géologie** : Possibilité de recherche de fossiles, stratifications entrecroisées, faluns (NI ++ ; NC ++)

→ **Paysage** : Carrière environnée de champs et de vigne, paysage ouvert vers la vallée du Cher (NI ++)

→ **Aménités** : Site entièrement clos bordé par un chemin rural, dépliant pédagogique, visites guidées uniquement, recherche de fossiles



- **Activités et gestion pratiquées** :

Rafraîchissement régulier des fronts ; semis de plantes messicoles sur une bande mise en culture ; entretien du cheminement et de la clôture pour éviter les dégradations humaines (déchets et motocross)

- **Projets et propositions d'actions** :

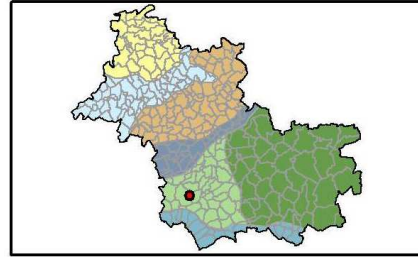
→ **Restauration et/ou entretien** :

- ✓ Poursuivre la gestion actuelle :
 - rafraîchissement du front de taille tous les 3-5 ans
 - semis de plantes messicoles sur une bande mise en culture
 - entretien du cheminement et de la clôture pour éviter les dégradations (déchets, motocross)
 - ✓ Mise au jour de la formation des sables du Burdigalien sous-jacente

→ **Valorisation** :

- ✓ Poursuivre les visites avec les scolaires (réalisations de fiches élèves/professeurs)
- ✓ Pose d'un panneau d'information





→ **Géologie** : 3 étages géologiques sur un même lieu Aquitaniens (NI +++ ; NC +++)

→ **Paysage** : Situé sur le plateau de Pontlevoy, entouré de grandes cultures et de bois (NI +)

→ **Aménités** : Carrière entièrement close (grillage) ; accès sur demande ; panneaux pédagogiques informatifs (présentation des fossiles et des roches) ; guide de visite

publié sur www.cdpne.org (P +++)

• **Superficie** : carrière : 19 ares, plaine : 33 ares

• **Description** : D'abord réserve naturelle volontaire (1986), ce site d'intérêt géologique est devenue une Réserve Naturelle Régionale en 2011. Site de référence régionale : 3 formations géologiques superposées, intérêt paléontologique majeur. Les hauts de la plaine St Gilles sont complémentaires du Four à chaux pour le calcaire de Beauce présent verticalement. Ils ont également un intérêt patrimonial artisanal.

• **Milieu** : Carrière

• **Propriétaire** : CDPNE et commune de Pontlevoy

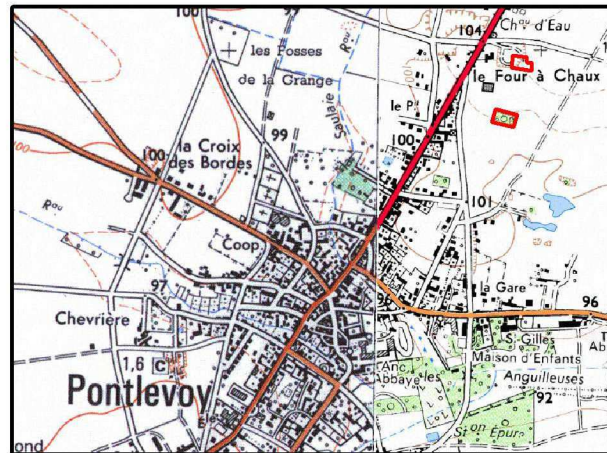
• **Enjeux** :

→ **Biodiversité** :

→ **Milieus** : partie d'une ancienne carrière réaménagée, haies (NI +- ; NC +-)

→ **Flore** : diversité des arbres et arbustes ; quelques espèces d'orchidées (NI +- ; NC +-)

→ **Faune** : faune liée aux sables : insectes fousseurs, hirondelle de rivage... (NI +- ; NC +-)



• **Menaces** : Fouilles clandestines et vandalisme, dépôt d'ordures (N -+)

• **Activités et gestion pratiquées** : Visites du public et des scolaires ; entretien assuré par le CDPNE

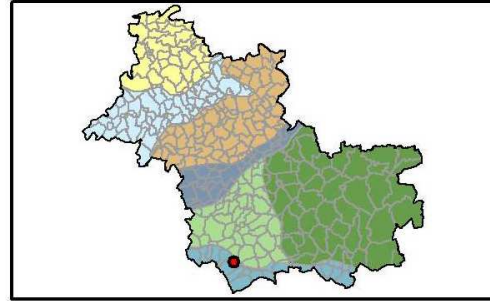
• **Projets et propositions d'actions** :

→ **Restauration et/ou entretien** : Poursuivre la gestion actuelle : Fauche

→ **Valorisation** :

- ✓ Aménagement d'un accès pour les personnes handicapées
- ✓ Améliorer la liaison entre les deux sites (Four à chaux et Fosse-Penelle)
- ✓ Remettre à jour les panneaux pédagogiques et le cheminement
- ✓ Animations pour le public





• **Longueur** : env. 1.3 km

• **Description** : Chemin communal surplombant un ravin (rouère) boisé du coteau sud du Cher.

• **Milieu** : Chemin, bois

• **Propriétaire** : Commune de Mareuil

• **Enjeux** :

→ **Biodiversité** :

✓ **Milieus** : boisements de ravin de plaine, ravin à fougères de plaine (NI ++ ; NC --)

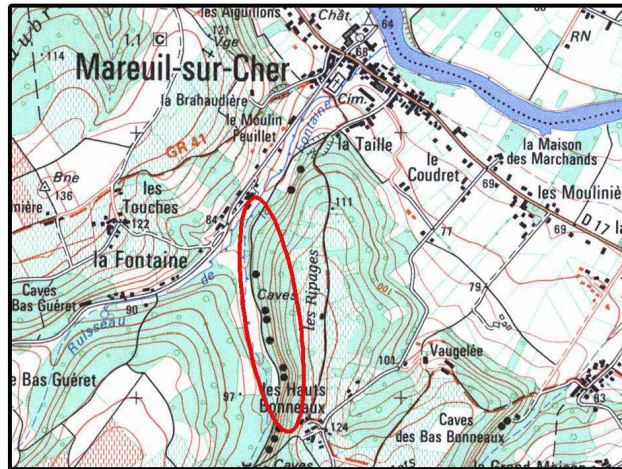
✓ **Flore** : fougères protégées : polystic à soie, polystic à crêtes, espèces de la chênaie-charmaie (NI ++)

✓ **Faune** : pas de connaissance

→ **Géologie** : Gradient de substrats diversifiés (NI + ; NC +)

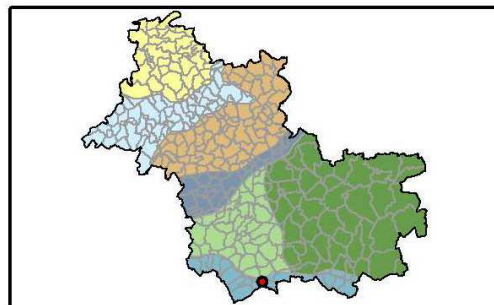
→ **Paysage** : Paysage de ravin, inhabituel pour le Loir-et-Cher (NI ++)

→ **Aménités** : Accessibilité aisée pour les piétons (chemin public aménagé) (P ++)



- **Menaces** : Dépôts de déchets (NI -)
- **Activités et gestion pratiquées** : Entretien du chemin par la commune
- **Projets et propositions d'actions** :
 - **Connaissances** :
 - ✓ Améliorer les connaissances faunistiques (notamment sur le blaireau et les chauves-souris)
 - **Restauration et/ou entretien** :
 - ✓ Entretien du chemin
 - **Valorisation** :
 - ✓ Pose d'un panneau d'information
 - ✓ Animations pour le public





→ **Aménités** : circuits de randonnée à l'ouest, chemins ruraux, un panneau d'information sur Couffy, sorties d'associations, fête annuelle des prairies à Couffy - zone de production de 3 fromages AOC (P ++)



• **Menaces** : Abandon ou intensification des prairies, plantation de peupliers, fréquentation non respectueuse des prairies : dérangement de la faune, dégradation des récoltes (engins motorisés, rave-party, ..)

• **Superficie** : 1700 ha

• **Description** : Vastes espaces de prairies alluviales inondables, bois, bocage, rivières (Cher, Fouzon, Modon). Inclus dans le site N2000 ZPS "Vallée du Fouzon" et ZSC "Vallée du Cher et coteaux". Site en ZNIEFF I.

• **Milieu** : Cours d'eau ; végétations des rives ; landes ; formations herbacées sur sol engorgé ou restant humide ; bois ; culture ; bocages

• **Propriétaire** : Privés, CPNRC, CSLC, fédération de pêche, communes

• **Enjeux** :

→ **Biodiversité** :

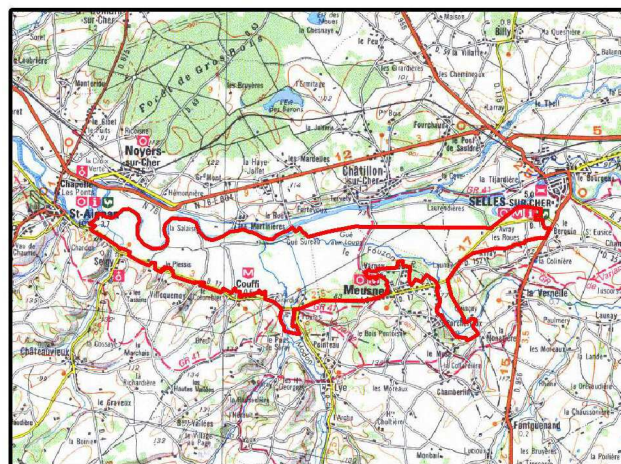
✓ **Milieux** : forêt alluviale, boisements, prairies sèches à humides, cultures, végétations des rives... Diversité en habitats prairiaux (grandes surfaces en prairies de fauche et de pâture). (NI +++ ; NC ++)

✓ **Flore** : nombreuses espèces de plantes patrimoniales, plusieurs espèces protégées (Grande pimprenelle, Orchis à fleurs lâches, ...) (NI ++ ; NC +++)

✓ **Faune** : oiseaux migrateurs et nicheurs (Courlis cendré), insectes d'intérêt européen (Damier de la Succise) (NI +++ ; NC ++)

→ **Géologie** : Alluvions, géomorphologie, dynamique fluviale (NI -+ ; NC -+)

→ **Paysage** : Variété de paysages ouverts (grandes prairies) et fermés (bocage, bois) (NI +++)



• **Activités et gestion pratiquées** :

Actions multipartenariales : mesures agri-environnementales, restauration de prairies suite à une forte déprise agricole, installation d'éleveurs caprins, animations (fête des prairies à Couffy)

• **Projets et propositions d'actions** :

→ **Connaissances** : Poursuivre les actions de suivis d'espèces

→ **Restauration et/ou entretien** :

✓ Poursuivre la gestion actuelle (MAE et Contrat N2000) :

- Fauche et pâturage des prairies par des ovins (brebis rustiques solognotes), des bovins et des caprins

- Entretien des haies de bords de parcelles par les agriculteurs qui exploitent ces parcelles (taille qui limite le développement en largeur de la haie)

- Gestion des haies par les conservatoires : taille en têtard, plantation, remplacement de haies dans des zones précises, maintien d'arbres morts...

✓ Acquisition possible de certaines parcelles en voie d'abandon par CPNRC ou CSLC

→ **Valorisation** :

✓ Création d'un sentier découverte en cours

✓ Animations pour le public