

# LA POPULATION DU LOIR-ET-CHER

❖ **Densité de population moyenne en France métropolitaine:** 115 habitants par km<sup>2</sup>

❖ **Densité de population de la région Centre:** 155 habitants par km<sup>2</sup>

❖ **Densité de population en Loir-et-Cher:** 59 habitants par km<sup>2</sup>

330 079 habitants

70<sup>e</sup>

❖ **Densité de population du département de Paris:** + de 21 000 habitants par km<sup>2</sup>

1<sup>er</sup>

❖ **Densité de population du département de la Lozère:** - de 15 habitants par km<sup>2</sup>

96<sup>e</sup>

Sources : Étude démographique Loir-et-Cher 2020 Livre Blanc. Insee 2011.

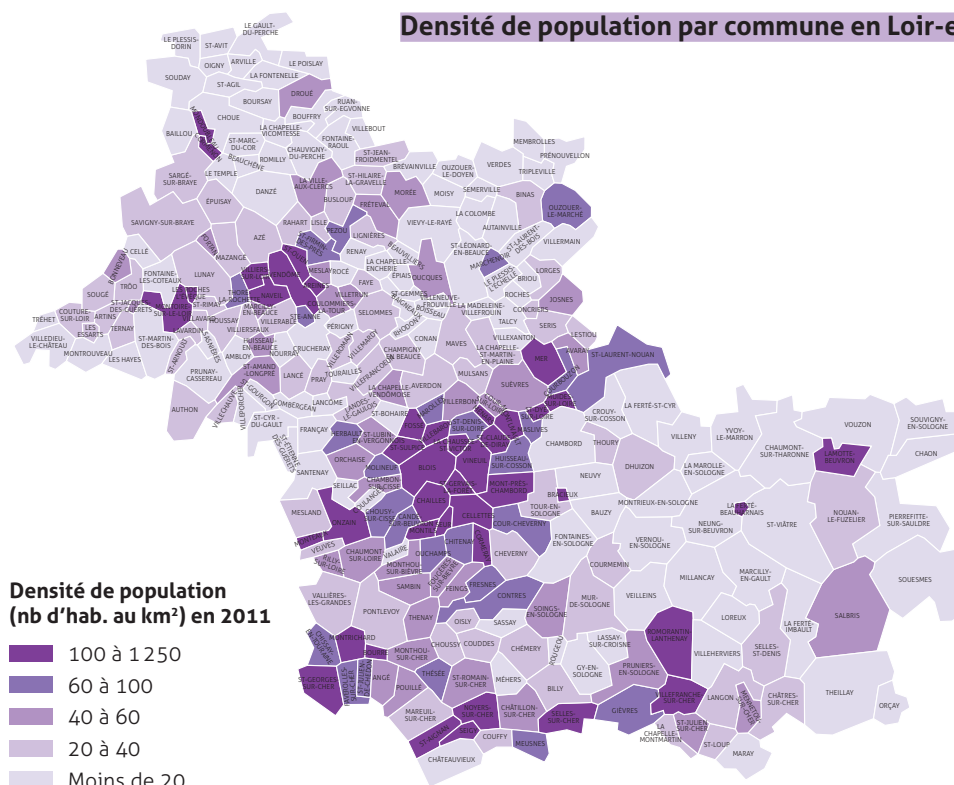
## LA RÉPARTITION DE LA POPULATION SUR LE TERRITOIRE

La population du Loir-et-Cher est répartie de manière inégale sur le territoire.

Ainsi, la majorité de la population est concentrée dans le sud-ouest du département, dans les cantons de Saint-Aignan, Montrichard et Contres,

et au centre, au niveau des cantons de Bracieux et Blois 1. Toute la partie nord du département se compose de zones faiblement peuplées, à l'exception du canton de Vendôme. De la même façon, on note au sud-est du département de nombreuses zones faiblement peuplées.

### Densité de population par commune en Loir-et-Cher en 2011



## LE LOIR-ET-CHER A UN TAUX DE FÉCONDITÉ ÉLEVÉ

La fécondité du Loir-et-Cher figure parmi les plus importantes de France (4<sup>ème</sup> rang national, comparable à celle de la Seine-Saint-Denis et loin devant les autres départements de la région avec en moyenne 222 enfants pour 100

femmes). Cet indice de fécondité (2,2) tend de surcroît à se renforcer (3<sup>ème</sup> rang national pour la croissance de l'indice conjoncturel de fécondité). Il est notamment élevé pour deux tranches d'âge à savoir les 15 à 24 ans et les 25 à 34 ans.

## QUELLE ESPÉRANCE DE VIE DANS LE DÉPARTEMENT ?

Les hommes en Loir-et-Cher vivent en moyenne jusqu'à l'âge de 78,8 ans, d'après les données INSEE de 2011, sachant que cette espérance de vie a augmenté de plus d'1 an depuis 2008. Les femmes vivent en général jusqu'à l'âge de 85,2 ans, soit au moins 6 années de plus que les hommes.

	2008	2009	2011
Espérance de vie des hommes	77,1	77,3	78,8
Espérance de vie des femmes	84,7	83,8	85,2

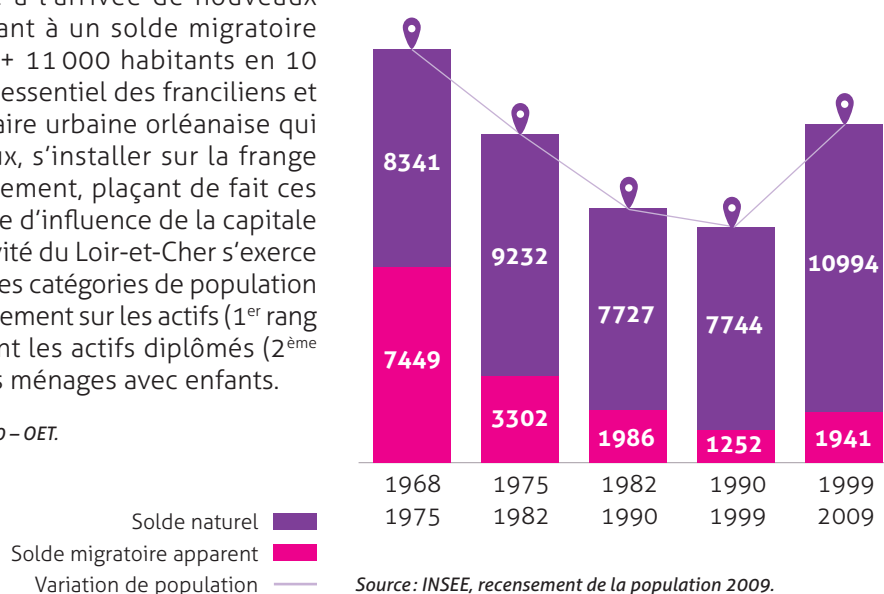
Source : INSEE – Statistiques de l'état civil et estimation de population.

## LE LOIR-ET-CHER, UN DÉPARTEMENT ATTRACTIF

Le renouvellement de la population est principalement lié à l'arrivée de nouveaux ménages contribuant à un solde migratoire largement positif (+ 11 000 habitants en 10 ans). Ce sont pour l'essentiel des franciliens et des habitants de l'aire urbaine orléanaise qui viennent, nombreux, s'installer sur la frange nord-est du département, plaçant de fait ces territoires dans l'aire d'influence de la capitale régionale. L'attractivité du Loir-et-Cher s'exerce sur presque toutes les catégories de population mais plus particulièrement sur les actifs (1<sup>er</sup> rang régional) notamment les actifs diplômés (2<sup>ème</sup> rang régional) et les ménages avec enfants.

Source : Le Loir-et-Cher 2020 – OET.

### Le renouveau démographique



## LES REVENUS DE LA POPULATION DU LOIR ET CHER

La population du Loir-et-Cher bénéficie d'un **niveau de vie plutôt confortable** : en **2009 le revenu médian est très proche du niveau national**, le situant au **33<sup>ème</sup> rang** des départements métropolitains.

**Il se place au 1<sup>er</sup> rang** des départements présentant une taille et une structure économique comparables. Au sein de la région, l'Indre-et-Loire, le Loiret et l'Eure-et-Loir, qui bénéficient de la présence d'une forte population de cadres et professions dites supérieures, ont un niveau plus élevé.

ÂGE DU RÉFÉRENT	2008	2011
60-74 ans	27 014 €	29 357 €
75 ans ou plus	20 136 €	21 550 €
Ensemble des ménages (tous âges confondus)	27 265 €	28 548 €

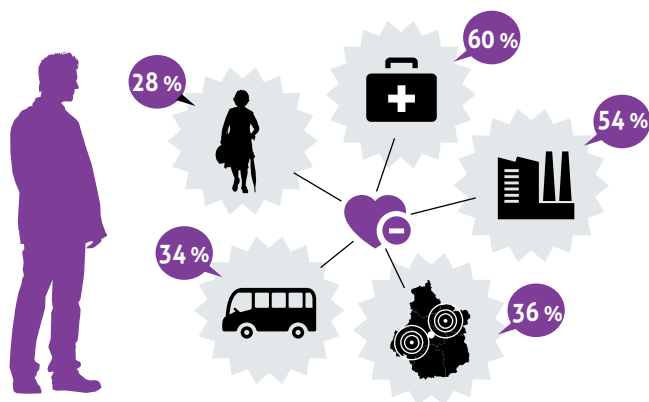
Source : Insee-DGFIP Revenus fiscaux localisés des ménages.

## LA DÉMOGRAPHIE MÉDICALE

Comme dans la plupart des départements ruraux, le manque de médecins se fait cruellement sentir en Loir-et-Cher, et ce aussi bien en ville que dans les espaces ruraux.

L'accès aux soins hospitaliers demeure la priorité pour combattre une désertification médicale, source d'inquiétude majeure pour les Loir-et-Chériens.

### Les principales faiblesses du département



Reflet de fortes attentes en matière de santé et d'emploi, les Loir-et-Chériens considèrent que **la pénurie de médecins généralistes et spécialistes (60 %)** constitue l'un des deux principaux handicaps du département.

Source : Loir-et-Cher 2020 Livre Blanc.

### DES CONSTATS :

- ✧ Un vieillissement de la population française avec une part plus importante de la population des plus de 60 ans
- ✧ Une augmentation de l'âge moyen des français
- ✧ Un département attractif avec un taux de fécondité élevé mais victime d'une désertification médicale



Pour aller plus loin, vous pouvez vous connecter sur le site : <http://www.pilote41.fr/> et sur <http://www.loiretcher2020.fr/>